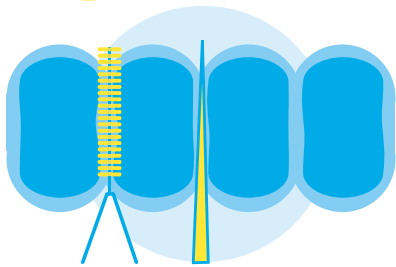


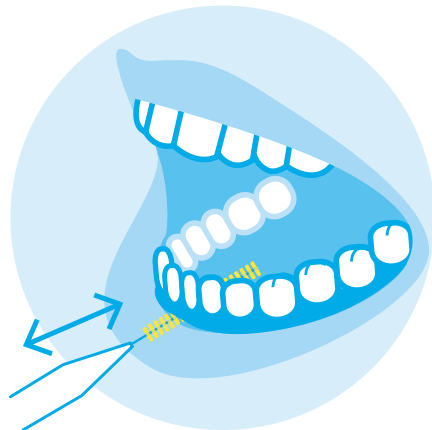
METHODE

Alvorens de kronen of bruggen te poetsen, reinig je één keer per dag tussen de tandpijlers of de implantaten in:

minstens
1X
per dag



Reinig tussen de tandpijlers of implantaten



Reinig onder de zwevende brugtanden of onder de baar waarop een prothese klikt

Bruggen, kronen, implantaten en structuren waarop de gebitsprothese worden vastgeklikt, worden net als natuurlijke tanden geпоetst.

Zie basisadviezen mondzorg

Let op dat alle structuren tot aan de tandvleesrand geпоetst worden. Geef extra aandacht aan de overgang van de kroon naar het tandvlees, omdat tandplaque zich daar sneller zal opstapelen.

Een tandimplantaat wordt ook gereinigd met een tandenborstel en tandpasta. Geef ook hier extra aandacht aan de overgang van het tandvlees naar het

implantaat, omdat plaque zich daar gemakkelijk opstapelt.

- Vergeet de structuren achteraan in de mond niet!
- Vraag bij twijfel raad aan een tandarts of mondhygiënist.



**GEZONDE
MOND**

BASISADVIEZEN VERZORGING GEBITSPROTHESEN EN ANDERE PROTHETISCHE STRUCTUREN IN DE MOND

UITNEEMBARE GEBITSPROTHESE

MATERIAAL



TIPS

- Het gebruik van een gewone tandenborstel wordt afgeraden omwille van de vorm en de grootte van de borstelkop en de zachtheid van de haren. Gebruik daarom een gebitsprotheseborstel.
- Gebruik een niet-abrasief (niet-schurend) reinigingsmiddel zoals vloeibare, neutrale zeep. Gebruik geen tandpasta, aangezien de schurende middelen hierin de gebitsprothese kunnen beschadigen en ruwer maken.

Bescherm de gebitsprothese door een zuivere handdoek in de wasbak te leggen. Of vul de wasbak met water. Glijdt de prothese uit je handen? Dan valt deze in het water of op de handdoek. Zo voorkom je schade aan de prothese.
- Indien er niet-uitneembare prothetische verankeringen aanwezig zijn in de mond, worden deze geпоetst met een tandenborstel en tandpasta of volgens de richtlijnen die je tandarts of mondhygiënist je gaf.
- Denk eraan dat een gebitsprothese soms verankerd zit op een natuurlijke tand, ook al zie je dit niet. Poetsen met fluoridetandpasta is in deze gevallen nog steeds belangrijk. Vraag bij twijfel raad aan je tandarts of mondhygiënist.
- Laat de prothese 's nachts uit.
- Als er tandsteen aanwezig is op de gebitsprothese dan kan dit losgeweekt worden door de gebitsprothese een kwartier tot een hele nacht in natuurazijn te leggen. Borstel daarna de prothese grondig met een protheseborstel en spoel goed na met water. Herhaal deze procedure als het tandsteen nog niet helemaal verwijderd is.

METHODE



Spoel de gebitsprothese af met water na iedere maaltijd

Reinig boven- én onderkaak

1

Binnenkant poetsen



2

Buitenkant poetsen



Dagelijks **2X**

Waarvan 1 keer voor het slapen gaan



Hou de gebitsprothese voorzichtig vast

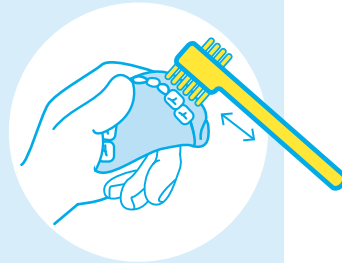
Poets alle oppervlakken

Eerst de binnenkant dan de buitenkant

Verwijder grondig plaque en resten kleefpasta

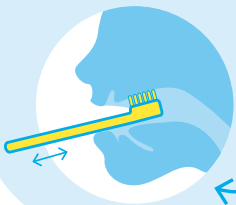


Gebruik geen scherpe voorwerpen



3

Reinig ook het tandvlees onder de gebitsprothese met een gaasje of een zachte tandenborstel.



Dagelijks **1X**

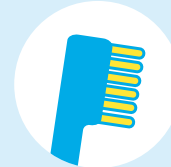


GEZONDE
MOND

VERZORGING VAN KRONEN, BRUGGEN EN/OF TANDIMPLANTATEN

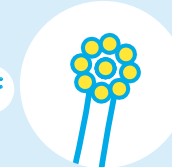
Het reinigen van niet-uitneembare prothetische structuren zoals kronen, bruggen, protheseverankeringen of implantaten komt grotendeels overeen met het reinigen van natuurlijke tanden.

MATERIAAL



Kleine kop, met fijne haren

of



Elektrische tandenborstel



Tandpasta 1450 ppm F⁻



Mondspoelmiddel enkel op advies

Hulpmiddelen voor interdentale reiniging

De keuze van het materiaal hangt af van de ruimte die je tussen de kronen en/of implantaten hebt.



Spoel na gebruik de interdentale borstel en softpicks af met water en droog deze af.



Gooi houten driehoekige tandenstokers na gebruik weg.



Interdentaal borsteltje



Tandenstoker



Soft dental pick